

REGULAMIN KORZYSTANIA Z POKOI GOŚCINNYCH
PARAFII EWANGELICKO-AUGSBURSKIEJ ŚWIĘTEJ TRÓJCY W WARSZAWIE,
ZNAJDUJĄCYCH SIĘ NA TERENIE EWANGELICKIEGO OŚRODKA DIAKONII TABITA
W KONSTANCINIE-JEZIORNIE

I. Postanowienia ogólne

1. Niniejszy „Regulamin korzystania z pokoi gościnnych Parafii Ewangelicko-Augsburskiej Świętej Trójcy w Warszawie, znajdujących się na terenie *Ewangelickiego Ośrodka Diakonii Tabita* w Konstancinie-Jeziornie” [dalej: „Regulamin”] określa zasady wynajmowania i korzystania z pokoi gościnnych [dalej: „Pokoje gościnne”] stanowiących własność Parafii Ewangelicko-Augsburskiej Świętej Trójcy [dalej: „Parafia”], a znajdujących się w budynku „Domu Macierzystego” Ewangelickiego Ośrodka Diakonii Tabita [dalej: „EOD Tabita”] w Konstancinie-Jeziornie, przy ul. Długiej 43 na pobyty krótko- i długoterminowe oraz na pobyty typu hotelowego.
2. W odniesieniu do pobytów typu hotelowego obowiązując wyłącznie zapisy punktów 1-6, 13-29, 37-42 oraz 48 Regulaminu.
3. Pokoje gościnne funkcjonują w ramach EOD Tabita, który jest jednostką organizacyjną Parafii i który sprawuje pieczęć także nad powierzchniami wspólnymi, to jest korytarzem na II piętrze, zapleczem gospodarczym, klatką schodową, świetlicą wraz z aneksem i pokojem na parterze. Plan pomieszczeń EOD Tabita wraz z numeracją i nazwami pokoi stanowi Załącznik nr 1 do Regulaminu.
4. Działalność EOD Tabita, w tym nadzór nad wymienionymi wyżej pomieszczeniami sprawuje duchowny lub inna osoba wskazana przez Radę Parafialną Parafii, zwana „Koordynatorem EOD Tabita”.

II. Pokoje gościnne i ich udostępnianie

5. Celem funkcjonowania Pokoi gościnnych jest zapewnienie możliwości krótko- i długoterminowego pobytu w EOD Tabita osobom sprawnym i chodzącym, nie wymagającym stałej opieki osób trzecich, a w przypadku wolnych miejsc - także pobytu typu hotelowego.
6. Oferta korzystania z Pokoi gościnnych jest adresowana w pierwszym rzędzie do członków Parafii, a w przypadku wolnych miejsc - także do członków innych parafii Kościoła Ewangelicko-Augsburskiego w Polsce [dalej: „członkowie Kościoła”]. Na potrzeby niniejszego Regulaminu, jako członków Parafii oraz jako pozostałych członków Kościoła traktuje się osoby mające co najmniej od 5 lat nieprzerwanie czynne prawo wyborcze, to jest mające na bieżąco opłacane składki parafialne zgodnie z przepisami obowiązującymi w Kościele (§ 8 Regulaminu Parafialnego). W wyjątkowych przypadkach z pokoi gościnnych mogą korzystać także inne osoby.
7. Decyzję o wyrażeniu zgody na korzystanie z Pokoi gościnnych podejmuje każdorazowo Rada Parafialna Parafii, biorąc pod uwagę między innymi stan zdrowia zainteresowanego oraz jego dotychczasowe zaangażowanie w życie parafialne. Od decyzji podjętych przez Radę Parafialną nie przysługuje odwołanie do innych organów.
8. Osoba zainteresowana korzystaniem z Pokoju gościnnego, a w uzasadnionych przypadkach członek jej rodziny bądź opiekun, składa podanie do Rady Parafialnej Parafii Świętej Trójcy załączając do niego:
 - a. zaświadczenie o stanie zdrowia, wystawione przez lekarza pierwszego kontaktu,

- b. w przypadku osób nienależących do Parafii - zaświadczenie o przynależności do parafii ewangelickiej i o opłacaniu w terminie i w przepisanej wysokości składek kościelnych co najmniej za ostatnich 5 lat, a także o dotychczasowym zaangażowaniu w życie parafialne,
 - c. informacje potwierdzające możliwość ponoszenia opłat za korzystanie z Pokoi gościnnych.
9. Korzystanie z Pokoi gościnnych odbywa się na podstawie umowy [„Umowa”] zawieranej pomiędzy Parafią a zainteresowaną osobą, zwaną dalej „Domownikiem”. W uzasadnionych przypadkach Umowa może zostać zawarta z członkiem rodziny lub opiekunem Domownika. Domownik wskazuje osobę trzecią, która składa zobowiązanie do otoczenia Domownika opieką na wypadek takiego pogorszenia się jego stanu zdrowia, które uniemożliwi kontynuowanie wykonywania Umowy. Wzór Umowy dotyczącej pobytu krótkoterminowego stanowi Załącznik nr 2 do niniejszego Regulaminu, a dotyczącej pobytu długoterminowego, wraz z wzorem oświadczenia osoby trzeciej, stanowi Załącznik nr 3 i Załącznik nr 4. Regulamin stanowi zawsze załącznik do zawieranej Umowy. Domownik ma obowiązek przestrzegania jego postanowień.
10. Zawierając Umowę, zwłaszcza w przypadku pobytów długoterminowych, Parafia nie gwarantuje miejsca w konkretnym, z góry określonym pokoju. Rada Parafialna Parafii – nie nadużywając tego uprawnienia i mając na względzie także komfort Domownika - może zaproponować mu przeniesienie do innego pokoju, a także dokwaterowanie drugiej osoby. Nieprzyjęcie propozycji Rady Parafialnej jest jednoznaczne z wypowiedzeniem umowy przez Domownika z jednomiesięcznym terminem wypowiedzenia.
11. Korzystanie z Pokoi gościnnych jest odpłatne zgodnie z cennikiem stanowiącym Załącznik nr 6 do Regulaminu. Na opłatę składają się:
- a. czynsz, który obejmuje:
 - i. opłatę za korzystanie z pokoju gościnnego,
 - ii. zryczałtowaną opłatę za ogrzewanie,
 - iii. zryczałtowaną opłatę za wodę,
 - iv. opłatę za sprząatanie pokoju codziennie oraz mycie okien dwa razy w roku,
 - v. opłatę za pościel i ręczniki oraz ich wymianę raz na dwa tygodnie,
 - vi. opłatę za utrzymanie powierzchni wspólnych,
 - b. opłatę za energię elektryczną, liczoną wg wskazań licznika.
- O każdej zmianie cennika Domownik zostanie poinformowany z trzymiesięcznym wyprzedzeniem.
12. Domownik przed wprowadzeniem się do Pokoju gościnnego jest zobowiązany do wniesienia w gotówce kaucji:
- a. w przypadku pobytów krótkoterminowych - w wysokości jednotygodniowych kosztów czynszu,
 - b. w przypadku pobytów długoterminowych - w wysokości jednomiesięcznych kosztów czynszu.

Kaucja jest zwracana Domownikowi lub jego spadkobiercom po zakończeniu jego pobytu w EOD Tabita, po ewentualnym potrąceniu braków w należnych opłatach lub kosztów pokrycia wyrządzonych szkód.

13. W przypadku pobytów typu hotelowego, które mogą obejmować okres od 1 do 6 dni, decyzję o wyrażeniu zgody na korzystanie z Pokoi gościnnych podejmuje Koordynator EOD Tabita.

Korzystanie z Pokoi gościnnych odbywa się na podstawie umowy zawieranej pomiędzy Parafią a zainteresowaną osobą, zwaną dalej „Gościem”. Wzór umowy na pobyt tego typu zawiera Załącznik nr 5. Korzystanie z Pokoi gościnnych na pobyt typu hotelowego jest odpłatne zgodnie z cennikiem stanowiącym Załącznik nr 6 do Regulaminu.

III. Zasady korzystania z pokoi gościnnych, części wspólnych i oferty EOD Tabita

14. Każdy Domownik i Gość ma obowiązek takiego korzystania z pokoju gościnnego i powierzchni wspólnych, aby nie stało to w sprzeczności z korzystaniem z nich przez inne osoby. W szczególności, każdy Domownik i Gość zobowiązany jest do przestrzegania Regulaminu i stosowania się do wskazań Koordynatora EOD Tabita.
15. Parafia w związku z korzystaniem z Pokoi gościnnych zapewnia jedynie świadczenia wyraźnie wskazane w Regulaminie i umowie. Parafia w szczególności nie zapewnia: (1) opieki nad Domownikiem lub Gościem, w tym opieki lekarskiej i pielęgniarstwa, (2) wyżywienia, (3) prania innego niż pranie (wymiana) pościeli i ręczników raz na dwa tygodnie, (4) depozytu pieniędzy lub przedmiotów wartościowych. Wymienione usługi oraz inne - w miarę dostępności - mogą zostać wykupione w spółce LUX MED Tabita Sp. z o.o., zgodnie z obowiązującymi zasadami i cennikami.
16. Domownicy i Goście mogą przebywać i wykorzystywać teren ośrodka Tabita oraz jego ogólnodostępne pomieszczenia, a także części wspólne EOD Tabita, zgodnie z obowiązującymi w nich zasadami. W szczególności, mogą oni korzystać z przejścia na II piętrze łączącego EOD Tabita z ośrodkiem Tabita prowadzonym przez LUX MED Tabita Sp. z o.o. i znajdujących się w nim wind.
17. W pokojach gościnnych obowiązuje zakaz instalowania i używania kuchenek gazowych i elektrycznych.
18. W pokojach gościnnych obowiązuje zakaz używania otwartego ognia, w tym także palenia świeczek.
19. Domownik i Gość otrzymuje za pokwitowaniem klucze od pokoju i jest zobowiązany do zamykania pokoju na czas swojej nieobecności.
20. Parafia nie odpowiada za meble, sprzęty oraz inne rzeczy należące do Domownika lub Gościa.
21. Domownik lub Gość opuszczający EOD Tabita na dłużej niż jeden dzień i nocujący poza EOD Tabita, jest zobowiązany do uprzedniego zgłoszenia tego faktu Koordynatorowi EOD Tabita.
22. Na terenie EOD Tabita obowiązuje cisza nocna w godzinach od 22:00 do 6:00. Poza nagłymi przypadkami Domownicy i Goście są zobowiązani do przebywania w tych godzinach w przydzielonych pokojach.
23. Do dyspozycji Domowników i Gości w ramach części wspólnych są pomieszczenia zaplecza gospodarczego, wyposażone w zlew, kuchenkę mikrofalową, czajnik i lodówkę. Osoby korzystające z lodówki są obowiązane do oznaczania swoich produktów numerami, symbolami pokoi lub nazwiskiem. Wszelkie produkty nieoznaczone oraz oznaczone, a przeterminowane będą ze względów sanitarnych utylizowane.
24. O ile nie koliduje to ze spotkaniami lub innymi potrzebami parafialnymi, Domownicy i Goście mogą korzystać ze świetlicy wraz z aneksem oraz pokoju na parterze, przy czym przy korzystaniu mają obowiązek kierowania się zaleceniami Koordynatora EOD Tabita.
25. Osoby korzystające z części wspólnych zobowiązane są do utrzymania ich i pozostawienia w czystości w porządku.
26. Na terenie EOD Tabita obowiązuje całkowity zakaz palenia tytoniu.
27. Na terenie EOD Tabita obowiązuje całkowity zakaz posiadania zwierząt.

28. Parafia może rozwiązać Umowę w trybie określonym w umowie w przypadku niestosowania się Domownika lub Gościa do postanowień Regulaminu, a w odniesieniu do Domownika - także w przypadku zaległości w zapłacie czynszu lub pokryciu kosztów energii elektrycznej za co najmniej dwa okresy płatności.
29. Zawierając Umowę Domownik albo osoba działająca w jego imieniu lub Gość zobowiązuje się do opuszczenia pokoju po jej wygaśnięciu. W przypadku niewykonania tego obowiązku Parafia ma prawo do podjęcia stosownych działań prawnych.

IV. Pobyt krótko- i długoterminowy, wyposażenie pokoi

30. Rada Parafialna Parafii określa, które z Pokoi gościnnych są przeznaczone na pobyt długoterminowy, a które na pobyt krótkoterminowy.
31. Oferta pobytu krótkoterminowego jest adresowana w pierwszym rzędzie do osób korzystających w trybie dziennym z oferty rehabilitacyjnej lub innej oferty spółki LUX MED Tabita Spółka z o.o.
32. Długość pobytu krótkoterminowego powinna być związana z okresem rehabilitacji i mieścić się w przedziale 1-12 tygodni. W przypadku wolnych miejsc, Rada Parafialna Parafii może wyrazić zgodę na przedłużenie pobytu krótkoterminowego, jednak z tygodniowym okresem wypowiedzenia Umowy.
33. Wyposażenie pokoju na pobyt krótkoterminowy zapewnia Parafia, a osoby korzystające mają obowiązek pozostawić pokój w stanie niezmienionym.
34. Umowa na pobyt długoterminowy ma charakter etapowy i jest umową zawartą na czas określony, poprzedzony umową na okres próbny trzech miesięcy. O ile po upływie tego okresu żadna ze stron nie złoży drugiej stronie oświadczenia o niezawieraniu umowy na pobyt długoterminowy, umowa staje się umową na czas określony trzech lat (nie wliczając trzymiesięcznego okresu próbnego). Po upływie tego okresu, o ile żadna ze stron nie złoży drugiej stronie pisemnego oświadczenia o definitywnym zakończeniu umowy najpóźniej na dwa tygodnie przed jej zakończeniem, umowa zostaje zawarta na okres kolejnych trzech lat, bez konieczności składania dodatkowych oświadczeń. Ustalenie to jest obowiązujące także dla kolejnych trzyletnich okresów obowiązywania Umowy.
35. W przypadku pogorszenia się stanu zdrowia Domownika, uniemożliwiającego samodzielne korzystanie z Pokoju gościnnego, Rada Parafialna Parafii może rozwiązać Umowę składając oświadczenie na piśmie. Okres wypowiedzenia umowy wynosi wówczas trzy miesiące. W takiej sytuacji Domownik lub jego opiekun może złożyć wniosek o przyjęcie go do ośrodka prowadzonego przez spółkę LUX MED Tabita Sp. z o.o. na warunkach obowiązujących w tym ośrodku. Parafia wspomagając działania zainteresowanych w przyjęciu do tego ośrodka, nie jest stroną postępowania i nie ma wpływu na decyzje władz ośrodka, ani na zasady w nim obowiązujące. Parafia nie zapewnia także ani nie finansuje kosztów opieki w okresie wypowiedzenia Umowy.
36. Podstawowe wyposażenie Pokoi gościnnych na pobyt długoterminowy zapewnia Parafia. Domownik po uzyskaniu zgody Koordynatora EOD może je uzupełnić lub zastąpić własnymi meblami i sprzętami. Listę wprowadzonych i przechowywanych przez Domownika sprzętów załącza się do Umowy. W razie konieczności przeniesienia Domownika do innego pokoju lub dokwaterowania drugiej osoby, liczba własnych elementów wyposażenia może zostać dostosowana do nowych okoliczności, zgodnie z zaleceniami Koordynatora EOD Tabita. Niezastosowanie się do zaleceń jest jednoznaczne z rozwiązaniem Umowy przez Domownika z jednomiesięcznym okresem wypowiedzenia.
37. Korzystanie z urządzeń medialnych (telewizor, radio i inne) w Pokojach gościnnych musi uwzględniać zasady współżycia społecznego i nie stanowić uciążliwości dla innych Domowników i

Gości oraz osób korzystających z ośrodka Tabita. Korzystanie sprzeczne z tymi zasadami będzie traktowane jako naruszenie postanowień niniejszego Regulaminu, łącznie z możliwymi konsekwencjami o których mowa w pkt. 28.

V. Postanowienia inne

38. Domownicy i Goście odpowiadają za wyrządzone przez siebie szkody.
39. Odwiedziny Domowników i Gości mogą odbywać się codziennie w godzinach od 8:00 do 20:00.
40. Wejście do i wyjście z EOD Tabita może odbywać się wyłącznie przez recepcję ośrodka prowadzonego przez LUX MED Tabita Spółkę z o.o.
41. Na terenie EOD Tabita znajduje się parking niestrzeżony, z którego mogą korzystać Domownicy i Goście oraz odwiedzające je osoby, przy czym nie dłużej niż przez trzy godziny. Korzystanie dłuższe jest możliwe wyłącznie w uzgodnieniu i na warunkach określonych przez spółkę LUX MED Tabita Spółka z o.o.
42. Wszelkie szkody oraz uwagi dotyczące funkcjonowania EOD Tabita należy zgłaszać Koordynatorowi EOD Tabita.
43. W przypadku śmierci Domownika, Parafia powiadamia niezwłocznie osoby wskazane w Umowie. Koordynator EOD Tabita wraz inną osobą wskazaną przez Radę Parafialną Parafii sporządza protokół zawierający spis pieniędzy oraz przedmiotów wartościowych Zmarłego znajdujących się w zajmowanym przez niego pokoju. Pieniądze oraz inne przedmioty pozostałe po Zmarłym przekazuje się jego spadkobiercom za pokwitowaniem, po okazaniu przez nich tytułu do spadkobrania. Po upływie jednego roku od śmierci Domownika pozostałe po nim pieniądze i przedmioty wartościowe przechodzą na rzecz Parafii.
44. W przypadku rozbieżności pomiędzy postanowieniami Regulaminu a postanowieniami Umowy pierwszeństwo mają postanowienia Umowy.
45. Na wniosek Domownika lub jego osoby bliskiej Rada Parafialna Parafii Świętej Trójcy dokona interpretacji postanowień Regulaminu.
46. Podejmowane przez Radę Parafialną są ostateczne i nie przysługuje od nich odwołanie.
47. O każdej zmianie Regulaminu Domownik zostanie poinformowany z trzymiesięcznym wyprzedzeniem. O ile nie zgadza się na nowe jego brzmienie, ma prawo rozwiązać Umowę z zachowaniem jednomiesięcznego okresu wypowiedzenia. Po upływie trzymiesięcznego okresu od chwili poinformowania o zmianie Regulaminu, zmiana jest obowiązująca.
48. Regulamin został uchwalony przez Radę Parafialną Parafii Ewangelicko-Augsburskiej Świętej Trójcy w Warszawie w dniu 20 kwietnia 2017 r. i obowiązuje od dnia 21 kwietnia 2017 r.

ks. Piotr Gaś

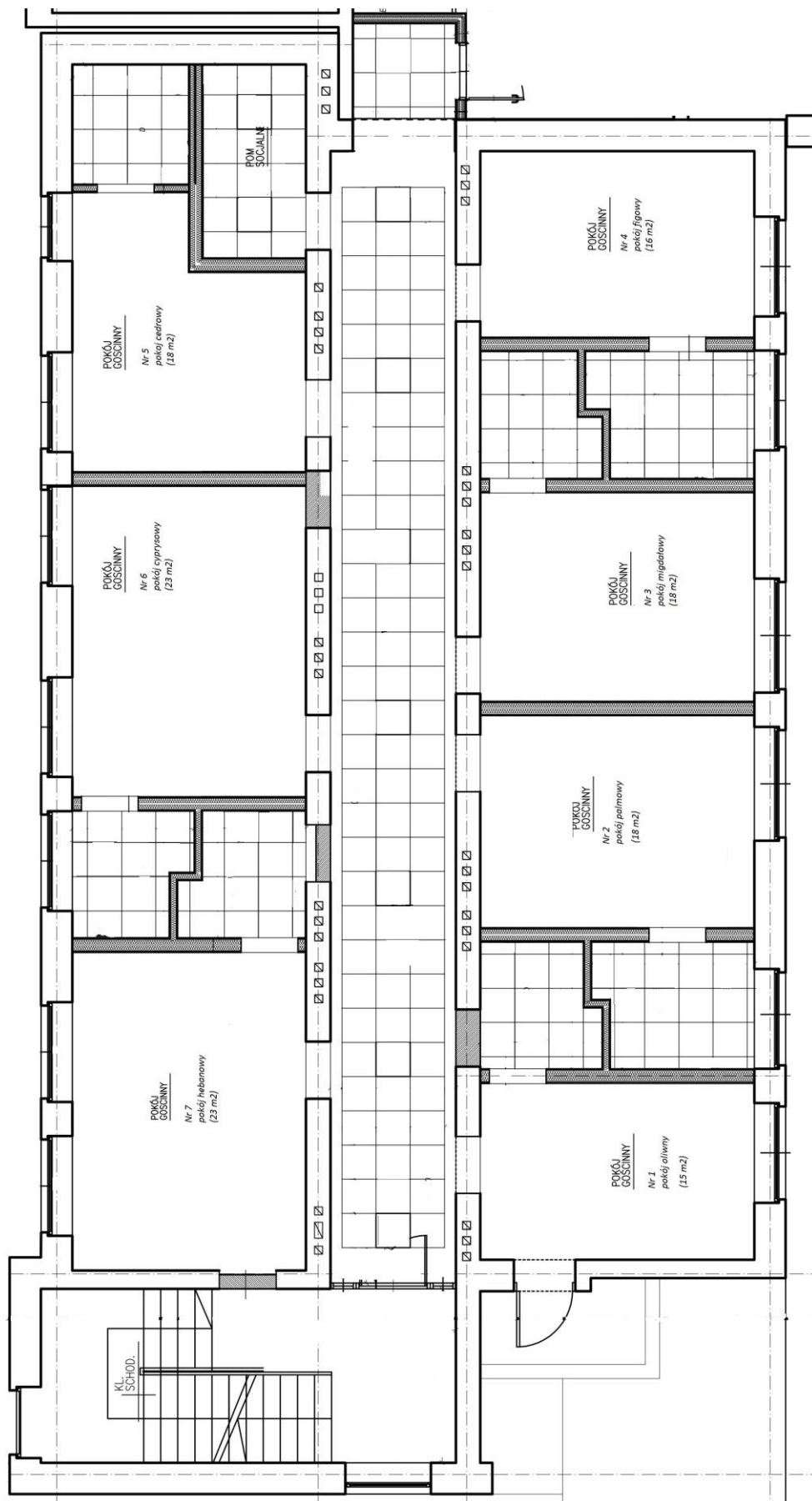
Andrzej Weigle

Proboszcz Parafii Św. Trójcy

Kurator Parafii Św. Trójcy

Załącznik nr 1

PLAN POMIESZCZEŃ EWANGELICKIEGO OŚRODKA DIAKONII TABITA



UMOWA NAJMU NA POBYT KRÓTKOTERMINOWY

zawarta dnia _____ pomiędzy:

Parafią Ewangelicko-Augsburską Świętej Trójcy w Warszawie, ul. Kredytowa 4, 00-062 Warszawa, reprezentowaną przez _____ – Proboszcza Parafii, zwaną dalej „Parafią”

a

panią/panem _____, zam. _____, zwanym dalej „Domownikiem”

Zważywszy, że:

- Parafia prowadzi Ewangelicki Ośrodek Diakonii Tabita w Konstancinie-Jeziornie przy ul. Długiej 43 [„EOD Tabita”];
- w ramach EOD Tabita Parafia oferuje pokoje gościnne;
- Domownik, którego ogólny stan zdrowia jest dobry, jest zainteresowany krótkoterminowym korzystaniem z pokoju gościnnego w EOD Tabita,

Strony zawarły następującą umowę:

§ 1 [Pokój, okres obowiązywania umowy]

1. Parafia oddaje Domownikowi do wyłącznego/niewyłącznego korzystania pokój Nr ___ z węzłem sanitarnym znajdujący się w EOD Tabita na II piętrze Domu Macierzystego [„Pokój”].
2. Niniejsza umowa zostaje zawarta na czas ___ tygodni tj. do dnia _____ lub inny okres nieznacznie różniący się od wyżej wskazanego, o ile pobyt Domownika w EOD Tabita jest powiązany z rehabilitacją oferowaną przez LUX MED Tabita Spółkę z o.o. (wówczas umowa obowiązuje przez czas rehabilitacji). O ile okres obowiązywania niniejszej umowy miałby zostać wydłużony o więcej niż połowę wyżej wskazanego czasu, Strony zawrą odrębną umowę na korzystanie z Pokoju, w miarę jego dostępności.
3. Zawierając niniejszą umowę Domownik zobowiązuje się do przestrzegania *Regulaminu korzystania z pokoi gościnnych Parafii Ewangelicko-Augsburskiej Świętej Trójcy w Warszawie*, który stanowi Załącznik Nr 1 do niniejszej umowy [„Regulamin”].
4. Bez uprzedniej pisemnej zgody Parafii Domownik nie może oddać Pokoju w podnajem ani do bezpłatnego korzystania innej osobie.

§ 2 [Czynsz, kaucja]

1. Z tytułu korzystania z Pokoju Domownik płacić będzie Parafii czynsz w wysokości zgodnej z aktualnie obowiązującym cennikiem; Czynsz na dzień zawarcia niniejszej umowy wynosi _____ złotych (słownie: _____ złotych) tygodniowo [„Czynsz”]. Czynsz płatny będzie z góry, na podstawie dokumentów księgowych wystawianych przez Parafię, za okresy nie krótsze, niż dwa tygodnie i nie dłuższe, niż miesiąc, w terminach wskazanych w dokumentach księgowych. W wyjątkowych sytuacjach czynsz może być płatny za inne okresy.
2. Czynsz, o którym mowa wyżej, obejmuje także: zryczałtowaną opłatę za ogrzewanie, liczoną wg wskaźnika powierzchni, zryczałtowaną opłatę za wodę liczoną wg liczby osób zajmujących Pokój, opłatę za sprzątnięcie pokoju codziennie oraz mycie okien dwa razy w roku, opłatę za pościel i ręczniki oraz ich wymianę raz na dwa tygodnie, a także opłatę za utrzymanie powierzchni wspólnych EOD Tabita.
3. Niezależnie od Czynszu Domownik ponosi także koszty zużytej energii elektrycznej wg wskazań licznika spisywanego przez Koordynatora EOD Tabita lub inną osobę upoważnioną przez Parafię w obecności Domownika.

4. Czynnosc i koszty energii uiszczane będa wg roboczych ustaleń Stron: gotówką za pokwitowaniem do kasy Parafii w EOD Tabita lub w kancelarii parafialnej albo przelewem na rachunek bankowy Parafii.
5. Wraz z podpisaniem niniejszej umowy Domownik wpłaca Parafii gotówką za pokwitowaniem do kasy Parafii w EOD Tabita lub w kancelarii parafialnej albo przelewem na rachunek bankowy Parafii kaucję w wysokości Czynnosc za 1 tydzień. Z tej kaucji Parafia ma prawo potrącić niedopłacony Czynnosc lub koszty, do których poniesienia Domownik był zobowiązany oraz równowartość ewentualnych szkód wyrządzonych przez Domownika. Parafia przedstawi Domownikowi pisemne rozliczenie dokonanych potrąceń. Kaucja w pełnej wysokości lub pomniejszona o potrącenia, o których mowa powyżej zostanie Domownikowi zwrócona gotówką lub przelewem na rachunek bankowy wskazany przez Domownika w terminie 14 dni od dnia zakończenia obowiązywania niniejszej umowy i opuszczenia Pokoju przez Domownika, w zależności od tego, który z tych terminów nadejdzie później.

§ 3 [Korzystanie z Pokoju i części wspólnych, rozwiązanie umowy]

1. Domownik będzie korzystać z Pokoju i części wspólnych EOD Tabita zgodnie z Regulaminem.
2. O ile Domownik zajmując Pokój – oprócz rzeczy osobistych - wnosić będzie drobne przedmioty domowego użytku (np. lampka nocna, radio, budzik, talerze, kubki), Strony sporządzą protokół zawierający spis tych przedmiotów. Parafia nie ponosi odpowiedzialności za ich zaginięcie lub zniszczenie.
3. Naruszenie Regulaminu przez Domownika może skutkować rozwiązaniem niniejszej umowy przez Parafię. Umowa zostanie rozwiązana na piśmie, z zachowaniem dwutygodniowego okresu wypowiedzenia. Parafia zastrzega możliwość rozwiązania niniejszej umowy bez zachowania okresu wypowiedzenia, w trybie natychmiastowym, o ile Domownik pomimo wezwań ze strony Parafii, w tym Koordynatora EOD Tabita, będzie naruszał Regulamin rażąco lub uporczywie.
4. Niniejsza umowa może zostać wypowiedziana przez Parafię w także w przypadku zalegania przez Domownika z Czynnoscem za dwa okresy płatności.
5. Ponadto, każda ze Stron może wypowiedzieć niniejszą umowę z zachowaniem dwutygodniowego okresu wypowiedzenia, lecz tylko z ważnych przyczyn, którymi są: nagłe pogorszenie stanu zdrowia Domownika, skrócenie okresu rehabilitacji w LUX MED Tabita z przyczyn nieależących po stronie Domownika.
6. Oświadczenie o wypowiedzeniu umowy wymaga formy pisemnej, pod rygorem bezskuteczności.

§ 4 [Inne umowy związane z pobytem Domownika w EOD Tabita]

Jako że Parafia nie zapewnia Domownikowi opieki, wyżywienia, prania rzeczy osobistych ani depozytu przedmiotów wartościowych, Domownik może zawrzeć odpowiednie umowy na zapewnienie takich usług przez LUX MED Tabita Spółkę z o.o., w zależności od ich dostępności. Parafia nie jest stroną takich umów i nie ma wpływu na ich zawarcie i wykonywanie.

§ 5 [Postanowienia końcowe]

1. Wszelkie zmiany niniejszej umowy wymagają formy pisemnej pod rygorem nieważności.
2. Niniejszą umowę sporządzono w dwóch jednobrzmiących egzemplarzach, po jednym dla każdej ze stron.

Parafia:

Domownik:

WZÓR UMOWY NA KORZYSTANIE DŁUGOTERMINOWE Z POKOI GOŚCINNYCH EWANGELICKIEGO
OŚRODKA DIAKONII TABITA

UMOWA NAJMU NA POBYT DŁUGOTERMINOWY

zawarta dnia _____ pomiędzy:

Parafią Ewangelicko-Augsburską Świętej Trójcy w Warszawie, ul. Kredytowa 4, 00-062 Warszawa,
reprezentowaną przez _____ – Proboszcza Parafii, zwaną dalej „**Parafią**”

a

panią/panem _____, zam. _____,
_____ , zwanym dalej „**Domownikiem**”

Zważywszy, że:

- Parafia prowadzi Ewangelicki Ośrodek Diakonii Tabita w Konstancinie-Jeziornie przy ul. Długiej 43 [„EOD Tabita”];
- w ramach EOD Tabita Parafia oferuje pokoje gościnne;
- Domownik, którego ogólny stan zdrowia jest dobry, jest zainteresowany długoterminowym korzystaniem z pokoju gościnnego w EOD Tabita,

Strony zawarły następującą umowę:

§ 1 [Pokój, okres obowiązywania umowy]

1. Parafia oddaje Domownikowi do wyłącznego/niewyłącznego korzystania pokój Nr ___ z węzłem sanitarnym znajdujący się w EOD Tabita na II piętrze Domu Macierzystego [„Pokój”].
2. Niniejsza umowa zostaje zawarta na okres próbny 3 miesięcy, po upływie którego – o ile żadna ze stron nie złoży drugiej stronie oświadczenia o braku woli zawarcia umowy na czas określony – umowa zostaje zawarta na czas określony 3 lat. Po upływie okresu 3 lat, o ile żadna ze stron nie złoży drugiej pisemnego oświadczenia o definitywnym zakończeniu umowy najpóźniej na 2 tygodnie przed jej zakończeniem, umowa zostaje zawarta na okres kolejnych 3 lat, bez konieczności składania dodatkowych oświadczeń. Dla uniknięcia wątpliwości strony oświadczają, że umowa nie przekształci się w umowę na czas nieokreślony, lecz że będzie zawierana na kolejne, trzyletnie okresy.
3. Zawierając niniejszą umowę Domownik zobowiązuje się do przestrzegania *Regulaminu korzystania z pokoi gościnnych Parafii Ewangelicko-Augsburskiej Świętej Trójcy w Warszawie*, który stanowi Załącznik Nr 1 do niniejszej umowy [„Regulamin”].
4. Bez uprzedniej pisemnej zgody Parafii Domownik nie może oddać Pokoju w podnajem ani do nieodpłatnego korzystania innej osobie.

§ 2 [Czynsz, kaucja]

1. Z tytułu korzystania z Pokoju Domownik płacić będzie Parafii czynsz w wysokości zgodnej z aktualnie obowiązującym cennikiem; Czynsz na dzień zawarcia niniejszej umowy wynosi _____ złotych (słownie: _____ złotych) miesięcznie [„Czynsz”] i jest płatny z góry za dany miesiąc kalendarzowy, do 10 dnia miesiąca. W wyjątkowych sytuacjach Czynsz może być płatny za inne okresy, niż miesiąc i wówczas jego wysokość będzie naliczana proporcjonalnie. Czynsz płatny będzie na podstawie dokumentów księgowych wystawianych przez Parafię.
2. Czynsz, o którym mowa wyżej, obejmuje także: zryczałtowaną opłatę za ogrzewanie liczoną wg wskaźnika powierzchni, zryczałtowaną opłatę za wodę liczoną wg liczby osób zajmujących Pokój, opłatę za sprzątanie pokoju codziennie oraz mycie okien dwa razy w roku, opłatę za pościel i ręczniki oraz ich wymianę raz na dwa tygodnie, a także opłatę za utrzymanie powierzchni wspólnych EOD Tabita.
3. Niezależnie od Czynszu Domownik ponosi także koszty zużytej energii elektrycznej wg wskazań licznika spisywanego przez Koordynatora EOD Tabita lub inną osobę upoważnioną przez Parafię w obecności Domownika.

4. Czynsz i koszty energii uiszczane będą wg roboczych ustaleń Stron: gotówką za pokwitowaniem do kasy Parafii w EOD Tabita lub w kancelarii parafialnej albo przelewem na rachunek bankowy Parafii.
5. Wraz z podpisaniem niniejszej umowy Domownik wpłaca Parafii gotówką za pokwitowaniem do kasy Parafii w EOD Tabita lub w kancelarii parafialnej albo przelewem na rachunek bankowy Parafii kaucję w wysokości sumy Czynszu za 1 miesiąc. Z tej kaucji Parafia ma prawo potrącić niedopłacony Czynsz lub koszty, do których poniesienia Domownik był zobowiązany oraz równowartość ewentualnych szkód wyrządzonych przez Domownika. Parafia przedstawi Domownikowi pisemne rozliczenie dokonanych potrąceń. Kaucja w pełnej wysokości lub pomniejszona o potrącenia o których mowa powyżej zostanie Domownikowi zwrócona gotówką lub przelewem na rachunek bankowy wskazany przez Domownika w terminie 14 dni od dnia zakończenia obowiązywania niniejszej umowy i opuszczenia Pokoju przez Domownika, w zależności od tego, który z tych terminów nadejdzie później.

§ 3 [Korzystanie z Pokoju i części wspólnych, rozwiązanie umowy]

1. Domownik będzie korzystał z Pokoju i części wspólnych EOD Tabita zgodnie z Regulaminem.
2. Domownik do zajmowanego Pokoju – oprócz rzeczy osobistych – wniesie przedmioty, których lista stanowi Załącznik Nr 2 do niniejszej umowy. Parafia nie ponosi odpowiedzialności za ich zaginięcie lub zniszczenie.
3. Naruszenie Regulaminu przez Domownika może skutkować rozwiązaniem niniejszej umowy przez Parafię. Umowa zostanie rozwiązana na piśmie, z zachowaniem jednomiesięcznego okresu wypowiedzenia. Parafia zastrzega możliwość rozwiązania niniejszej umowy bez zachowania okresu wypowiedzenia, w trybie natychmiastowym, o ile Domownik pomimo wezwań ze strony Parafii, w tym Koordynatora EOD Tabita, będzie naruszał Regulamin rażąco lub uporczywie.
4. Niniejsza umowa może zostać wypowiedziana przez Parafię w także w przypadku zalegania przez Domownika z Czynszem za dwa okresy płatności. Domownik może rozwiązać niniejszą umowę w trybie natychmiastowym, o ile Parafia narusza podstawowe obowiązki w zakresie utrzymania Pokoju. Rozwiązanie umowy musi zostać poprzedzone wezwaniem do usunięcia naruszeń, z wyznaczeniem terminu na ich usunięcie nie krótszego, niż 1 miesiąc.
5. Oświadczenie o rozwiązaniu umowy wymaga formy pisemnej, pod rygorem bezskuteczności.

§ 4 [Inne umowy związane z pobytem Domownika w EOD Tabita]

Jako że Parafia nie zapewnia Domownikowi opieki, wyżywienia, prania rzeczy osobistych, ani depozytu przedmiotów wartościowych, Domownik może zawrzeć odpowiednie umowy na zapewnienie takich usług przez LUX MED Tabita Spółkę z o.o., w zależności od ich dostępności. Parafia nie jest stroną takich umów i nie ma wpływu na ich zawarcie i wykonywanie.

§ 5 [Opiekun]

Domownik wskazuje p. _____ [„Opiekun”] jako osobę, która w razie pogorszenia się stanu zdrowia Domownika, którego skutkiem będzie brak możliwości wykonywania niniejszej umowy, przejmie nad nim opiekę i będzie ją wykonywać osobiście lub za pomocą innych osób, poza EOD Tabita. Oświadczenie Opiekuna na ten temat stanowi Załącznik Nr 3 do niniejszej umowy. Oryginał oświadczenia – podpisany w obecności przedstawiciela Parafii - załączony jest do egzemplarza umowy przeznaczonego dla Parafii.

§ 6 [Postanowienia końcowe]

1. Wszelkie zmiany niniejszej umowy wymagają formy pisemnej pod rygorem nieważności.
2. Niniejszą umowę sporządzono w dwóch jednobrzmiących egzemplarzach, po jednym dla każdej ze stron.

Parafia:

Domownik:

OŚWIADCZENIE OPIEKUNA OSOBY ZAWIERAJĄCEJ UMOWĘ NA DŁUGOTERMINOWE KORZYSTANIE Z POKOI GOŚCINNYCH EWANGELICKIEGO OŚRODKA DIAKONII TABITA (Załącznik do Umowy Najmu)

OŚWIADCZENIE OPIEKUNA

Ja, _____, niżej podpisana/y _____, zamieszkały w _____, legitymująca/y się dowodem osobistym numer _____, posiadająca/y numer PESEL: _____ oświadczam niniejszym, że jest mi znana treść umowy na korzystanie długoterminowe z pokoi gościnnych Ewangelickiego Ośrodka Diakonii Tabita [„Umowa”] zawartej przez _____ [„Domownik”] w dniu _____ oraz znam Regulamin korzystania z pokoi gościnnych Parafii Ewangelicko-Augsburskiej Świętej Trójcy w Warszawie, znajdujących się na terenie „Ewangelickiego Ośrodka Diakonii Tabita” w Konstancinie-Jeziornie [„Regulamin”].

Wiem, że zostałam/em wskazana/y przez Domownika jako Opiekun w rozumieniu § 5 Umowy i że Umowa ta może być wykonywana tylko wówczas, gdy stan zdrowia Domownika na to pozwala.

Wobec powyższego oświadczam, że w razie pogorszenia się stanu zdrowia Domownika zobowiązuję się do niezwłocznego przejścia nad nim opieki, którą będę wykonywać wg mojego wyboru osobiście albo za pomocą osób trzecich, poza EOD Tabita. W szczególności zobowiązuję się do zapewnienia transportu Domownika wraz z wszystkimi rzeczami jego prawa reprezentującymi z EOD Tabita po zakończeniu obowiązywania Umowy oraz zapewnienia dalszej opieki nad nim, adekwatnej do stanu jego zdrowia.

Jednocześnie upoważniam Parafię Ewangelicko-Augsburską Świętej Trójcy w Warszawie do wykonania wszelkich czynności związanych z zakończeniem pobytu w EOD Tabita przez Domownika na mój koszt, o ile wbrew powyższemu zapewnieniu, pomimo pisemnego wezwania ze strony Parafii wyznaczającego mi na te czynności, obejmującego nie mniej, niż 5 dni roboczych, czynności tych bym nie wykonała/ nie wykonał. O ile pomimo rozwiązania Umowy z Domownikiem nie podjęłabym/nie podjęłabym opieki nad nim, upoważniam także Parafię do podjęcia opieki nad Domownikiem na mój koszt i ryzyko, przy czym przyjmuję do wiadomości, że Parafia nie ma obowiązku podjęcia takiej opieki. Koszty podjętych przez Parafię czynności zobowiązuję się zwrócić na pierwsze wezwanie.

Oświadczam, że w przypadku zmiany adresu podam Parafii mój nowy adres zamieszkania, a gdybym tego obowiązku zaniechała/zaniechał, wysłanie przez Parafię jakiegokolwiek zawiadomienia do mnie na podany wyżej adres będzie uznane za skuteczne.

(podpis Opiekuna złożony w obecności przedstawiciela Parafii)

_____, dnia _____ r.

WZÓR UMOWY NA KORZYSTANIE TYPU HOTELOWEGO Z POKOI GOŚCINNYCH EWANGELICKIEGO
OŚRODKA DIAKONII TABITA

UMOWA NAJMU NA POBYT TYPU HOTELOWEGO

zawarta dnia _____ pomiędzy:

Parafią Ewangelicko-Augsburską Świętej Trójcy w Warszawie, ul. Kredytowa 4, 00-062 Warszawa,
reprezentowaną przez _____ – Koordynatora EOD Tabita, zwaną dalej „**Parafią**”

a

panią/panem _____, zam. _____,
_____ , zwanym dalej „**Gościem**”

Zważywszy, że:

- Parafia prowadzi Ewangelicki Ośrodek Diakonii Tabita w Konstancinie-Jeziornie przy ul. Długiej 43 [„EOD Tabita”];
- w ramach EOD Tabita Parafia oferuje pokoje gościnne;

Strony zawarły następującą umowę:

1. Parafia oddaje Gościowi do wyłącznego/niewyłącznego korzystania pokój Nr z węzłem sanitarnym znajdujący się w EOD Tabita na II piętrze Domu Macierzystego [„Pokój”].
2. Niniejsza umowa zostaje zawarta na ____ dni tj. do dnia
3. Zawierając niniejszą umowę Gość zobowiązuje się do przestrzegania *Regulaminu korzystania z pokoi gościnnych Parafii Ewangelicko-Augsburskiej Świętej Trójcy w Warszawie*.
4. Z tytułu korzystania z Pokoju Gość zapłaci Parafii czynsz w wysokości zgodnej z aktualnie obowiązującym cennikiem, który na dzień zawarcia niniejszej umowy wynosi _____ złotych (słownie: _____ złotych) za dzień.
5. Czynsz uiszczany będzie wg roboczych ustaleń Stron: gotówką za pokwitowaniem do kasy Parafii w EOD Tabita lub w kancelarii parafialnej albo przelewem na rachunek bankowy Parafii.
7. Naruszenie Regulaminu przez Gościa może skutkować rozwiązaniem niniejszej umowy przez Parafię w trybie natychmiastowym.
8. Niniejszą umowę sporządzono w dwóch jednobrzmiących egzemplarzach, po jednym dla każdej ze stron.

Parafia:

Gość:

Załącznik nr 5

CENNIK KORZYSTANIA Z POKOI GOŚCINNYCH EWANGELIKIEGO OŚRODKA DIAKONII TABITA

1. Cennik obowiązujący Członków Parafii i Członków Kościoła

Pokój nr	Powierzchnia [m ²]	Za osobę w pokoju 1 osobowym [zł]			Za osobę w pokoju 2 osobowym [zł]		
		Czynsz za dzień *	Czynsz za tydzień	Czynsz za miesiąc	Czynsz za dzień *	Czynsz za tydzień	Czynsz za miesiąc
1 <i>pokój oliwny</i>	15	60,00	216,00	756,00	40,00	162,00	540,00
2 <i>pokój palmowy</i>	18	60,00	270,00	918,00	40,00	216,00	702,00
3 <i>pokój migdałowy</i>	18	60,00	270,00	918,00	40,00	216,00	702,00
4 <i>pokój figowy</i>	16	60,00	216,00	756,00	40,00	162,00	540,00
5 <i>pokój cedrowy</i>	18	60,00	270,00	918,00	40,00	216,00	702,00
6 <i>pokój cyprysowy</i>	23	80,00	378,00	1188,00	60,00	270,00	864,00
7 <i>pokój hebanowy</i>	23	80,00	378,00	1188,00	60,00	270,00	864,00

** Przy pobycie typu hotelowego*

Powyższe kwoty obejmują cenę netto + podatek VAT wg obowiązujących stawek (8 % przy pobytach typu hotelowego i pobytach krótkoterminowych; pobyty długoterminowe są zwolnione z VAT)

2. Cennik dla pozostałych osób korzystających z pokoi gościnnych

Dla osób nie będących członkami Parafii lub członkami Kościoła, o których mowa w pkt. 5 Regulaminu obowiązują stawki wymienione w pkt. 1 niniejszego Załącznika zwiększone o 50%.